

# CHAPITRE 10



## Les transports en commun

### Objectifs

In this chapter you will learn to:

- ✓ talk about public transportation
- ✓ request information formally and informally
- ✓ tell what you and others have just done
- ✓ find out how long someone has been doing something
- ✓ talk about taking the bus and subway in Paris



G. E. Ducasse. Quand les camionnettes sont en marches à l'avenue J.J. Dessalines à Port-au-Prince







# Vocabulaire

## Mots 1

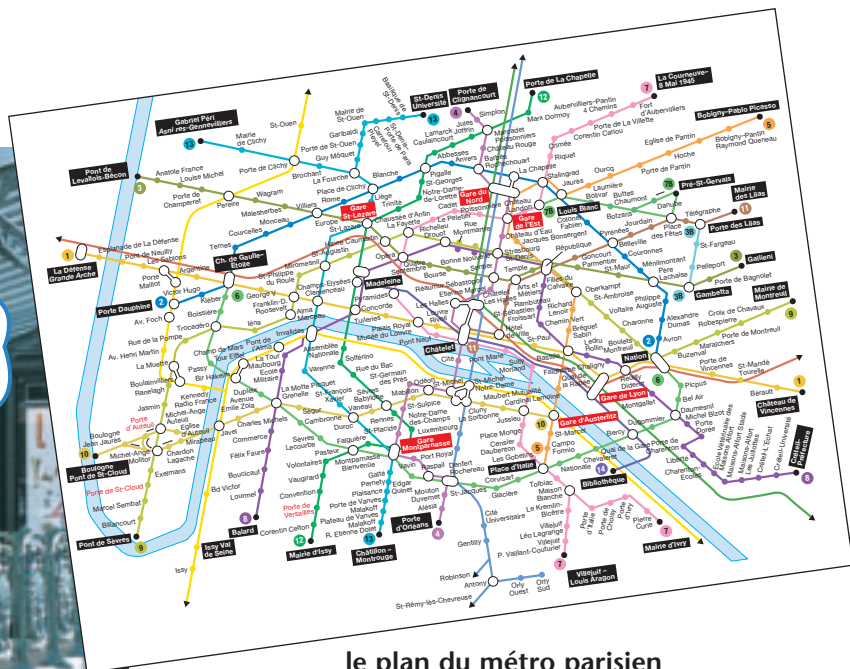
### Le métro



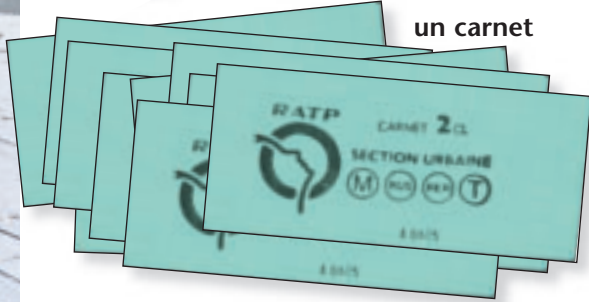
la station (de métro)

Pardon, monsieur,  
la station de métro  
Les Halles, s'il vous plaît?

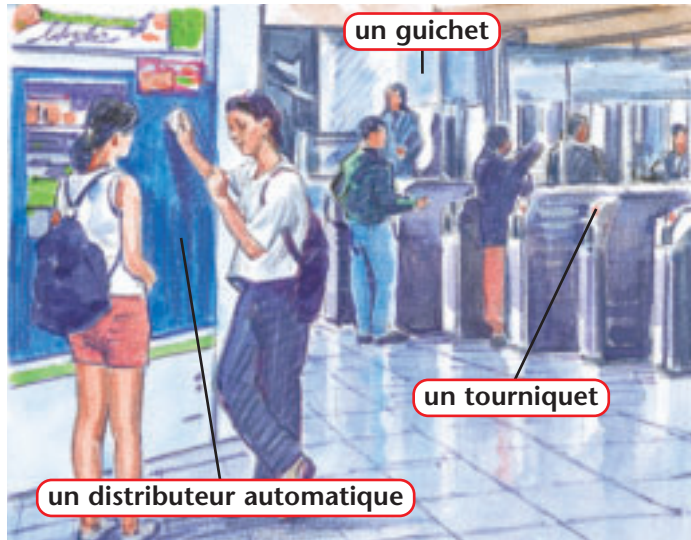
C'est Châtelet-Les  
Halles, et c'est là-bas,  
au coin de la rue.



le plan du métro parisien



un carnet



un guichet

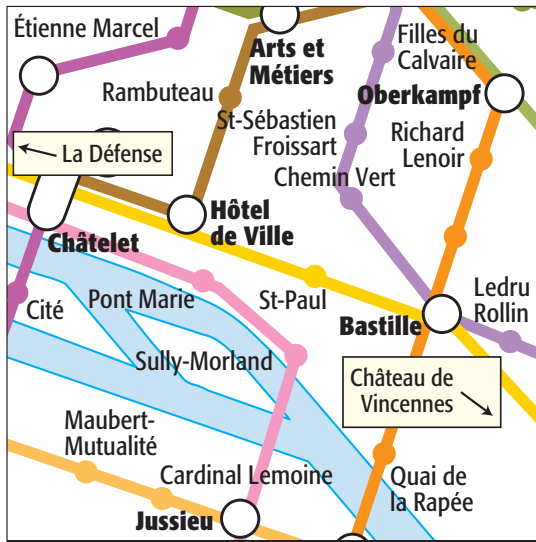
un tourniquet

un distributeur automatique



un ticket

Il faut valider son ticket.  
Il faut le glisser dans le tourniquet.



Pour aller à Bastille, il faut prendre la ligne N° 1, direction Vincennes. Plusieurs lignes se croisent à Bastille. Quand on prend la correspondance, on change de ligne. On peut prendre la correspondance à Bastille.



un escalier mécanique



le quai

le métro

Les voyageurs descendent l'escalier mécanique. Ils viennent d'acheter leurs tickets.

Excusez-moi, madame. Vous descendez à la prochaine?



Les voyageurs attendent le métro. Ils n'attendent pas longtemps. Il y a un métro toutes les quatre minutes.

Il y a beaucoup de gens dans le métro. Aux heures de pointe, les métros sont bondés.



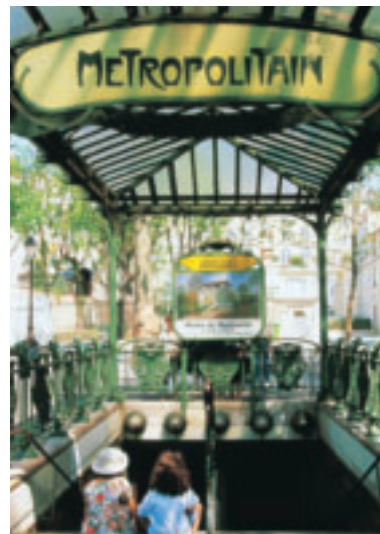
## Quel est le mot?

1

Qu'est-ce que c'est? Identifiez.



1. C'est un guichet ou un distributeur automatique?



2. C'est une station de métro ou le coin d'une rue?



3. C'est un ticket ou un carnet?



4. C'est un métro ou un autobus?



5. C'est un tourniquet ou un escalier mécanique?

2

**Historiette Le métro** Répondez que oui.



1. Il y a un escalier mécanique pour descendre sur le quai?
2. Il y a un guichet où on peut acheter des tickets de métro?
3. Il y a des distributeurs automatiques?
4. Il faut valider son ticket avant d'aller sur le quai?
5. Il faut passer par un tourniquet avant d'arriver sur le quai?
6. Les voyageurs attendent le métro sur le quai?
7. Le métro vient de partir?
8. Il y a un métro toutes les quatre minutes?
9. De temps en temps, il faut changer de ligne?
10. On peut prendre la correspondance dans une station où deux lignes se croisent?



**3 Historiette** Dans la station de métro Complétez.

1. Quand je ne sais pas où se trouve une \_\_\_\_ de métro, je demande à quelqu'un.
2. Je vais prendre le métro. Je descends sur le \_\_\_\_.
3. Je peux acheter un ticket au \_\_\_\_ ou au \_\_\_\_.
4. Je peux acheter un seul ticket ou un \_\_\_\_ de dix tickets.
5. Je prends l' \_\_\_\_ pour descendre sur le quai de la station.
6. Si je ne sais pas quelle direction prendre, je regarde le \_\_\_\_.
7. On peut prendre la \_\_\_\_ dans une station où deux lignes se croisent.
8. Les métros sont souvent \_\_\_\_ aux heures de pointe.

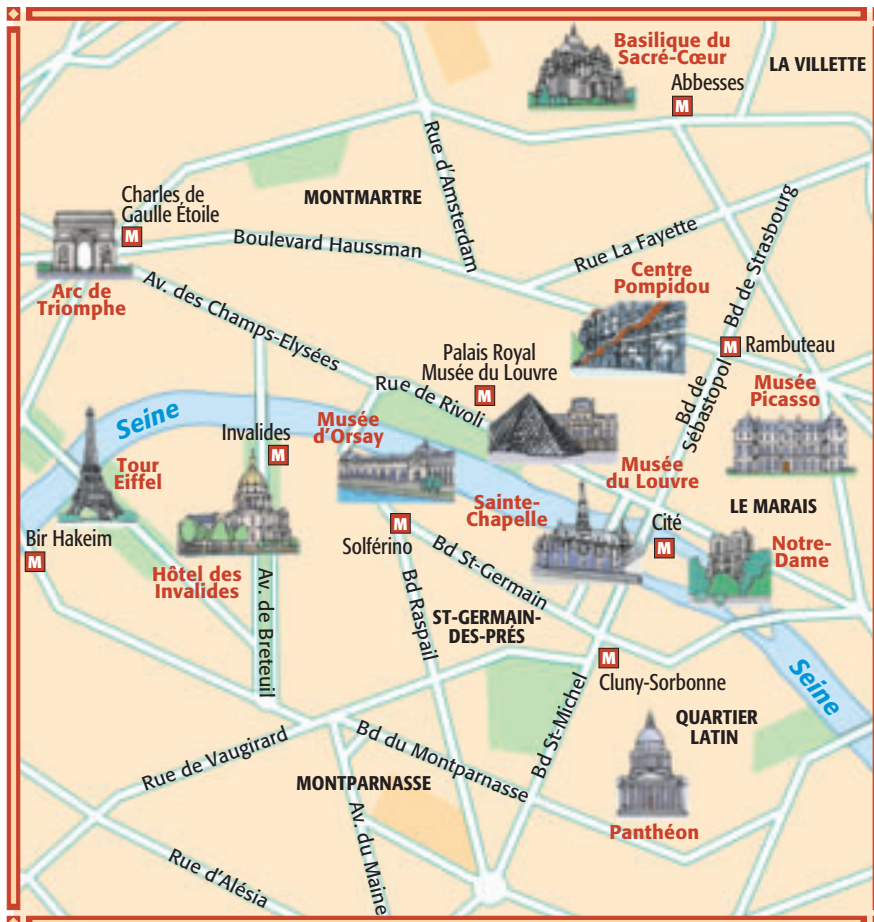
**4 Pardon...** Vous êtes à Montréal. Votre camarade est canadien(ne).

Vous voulez prendre le métro et vous demandez les renseignements suivants à votre camarade: **où prendre le métro; où acheter des tickets; comment aller sur le quai.**



**5 Quelle station?** Vous êtes un(e) touriste à Paris. Choisissez un monument ou un musée que vous voulez visiter. Demandez à quelqu'un dans le métro

(votre camarade) à quelle station vous devez descendre. Ensuite changez de rôle.





### L'autobus



un arrêt d'autobus



un autobus

un numéro

48

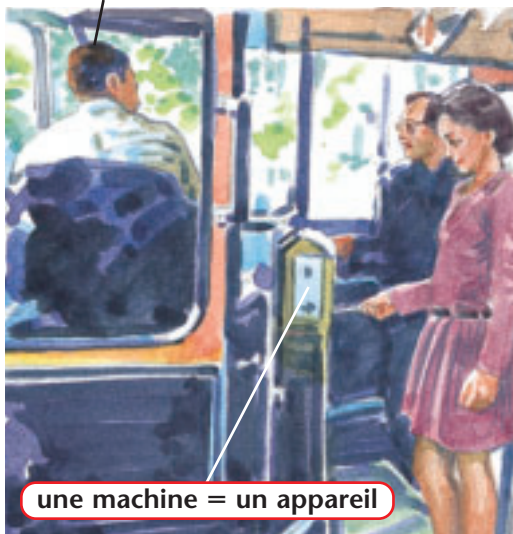
PORTE DE VANVES

8700

BOUTIQUE CHOC ET CHOC

un conducteur

valider son ticket



une machine = un appareil

Ne poussez pas, jeune homme!

Excusez-moi, monsieur.

un bouton

une porte



Pour demander un arrêt, on appuie sur le bouton.  
Il n'est pas prudent de s'appuyer contre la porte.





Le terminus est le dernier arrêt.  
Le trajet est le voyage que fait un autobus d'un terminus à un autre.



Mélanie avait rendez-vous avec Julien à trois heures.  
Il est trois heures et demie.  
Julien n'est toujours pas là.  
Mélanie l'attend depuis une demi-heure.



On descend de l'autobus par l'arrière ou le milieu.  
La descente est interdite par l'avant.  
On monte par l'avant.

# Quel est le mot?

**6**

**Un autobus parisien**

Répondez d'après la photo.



1. De quelle couleur est l'autobus?
2. Quel est le numéro de l'autobus?
3. Quel est le terminus?



Un arrêt du 52 à Paris

**7**

**Historiette À l'arrêt d'autobus**

Répondez d'après le panneau.



1. Quel est l'arrêt entre les alpes et clisson?
2. Le premier bus commence à circuler à quelle heure du lundi au samedi?
3. Le dernier bus est à quelle heure?
4. Quel est l'un des terminus de cette ligne?

SEIGNES DE PASSAGE	PREMIER BUS	DERNIER BUS	INTERVALLES PREVUS DANS LA JOURNÉE
Porte de Vitry	6,45	7,49	0,45



For more practice using words from **Mots 2**, do Activity 16 on page H17 at the end of this book.





8

## Historiette Les autobus parisiens Répondez.



1. Les lignes des autobus parisiens sont numérotées?
2. Dans l'autobus, il y a un tableau qui indique tous les arrêts de la ligne?
3. Les autobus parisiens ont combien de portes?
4. Il faut le dire au conducteur quand on veut descendre?
5. Il y a un appareil à l'avant de l'autobus pour valider son ticket?
6. Pour demander un arrêt, il faut appuyer sur un bouton?
7. Il est interdit de descendre de l'autobus par l'arrière?
8. La descente est interdite par le milieu?
9. Beaucoup de voyageurs s'appuient contre la porte pendant le trajet?
10. Le terminus est le dernier arrêt qu'un autobus fait?
11. Il faut pousser tout le monde pour descendre de l'autobus?



Il faut valider son ticket.

9

**Les transports en commun** Travaillez avec un(e) camarade. Dites quels sont les transports en commun dans votre ville. Décidez si vous avez un bon réseau de transports en commun. Sinon, décidez comment on peut l'améliorer (*improve*).



Le funiculaire à Montmartre



La station de métro Bougainville à Marseille



Un autobus en Nouvelle-Calédonie

10

**Un car scolaire** Travaillez avec un(e) camarade. Décrivez un car scolaire typique. Ensuite comparez ce car scolaire à un autobus parisien.





## Les questions

### Requesting information

1. You have been using questions since you began your study of French. The most common way to form a question in spoken French is simply to use a rising intonation at the end of a statement. If you use a question word such as **quand**, **comment**, etc., you put it at the end of the sentence.

Sylvain part? Il part quand? Il part avec qui?

2. Another way to form a question in French is to place **est-ce que** before a statement. If a question word is used, it comes before **est-ce que**.

Est-ce que Sylvain part?

Quand est-ce qu'il part?

Avec qui est-ce qu'il part?

3. A third way to ask a question is to use inversion, that is, to reverse the order of the subject and verb. Inversion is used mostly in formal French.

Parlez-vous français?

Où vas-tu?

Pourquoi partent-ils maintenant?

4. When the verb is in the **passé composé**, you invert the subject and the auxiliary verb, **avoir** or **être**: **Combien as-tu payé?**

The same rule applies to verbs followed by an infinitive: **Combien peux-tu payer?**

5. With a noun subject, you can use both the noun and the inverted subject. However, this type of inversion is used only in formal, written French.

Marie parle-t-elle français?

Les garçons vont-ils au match de foot?

Combien ce chemisier coûte-t-il?

You can simply invert the subject and the verb for questions beginning with question words (**où**, **combien**, **que**, **comment**, **à quelle heure**, etc.).

Où habite Marie?

Combien coûte ce chemisier?

Que fait Paul?

### Attention!

When the pronouns **il(s)**, **elle(s)**, and **on** are inverted, there is a /t/ sound between the subject and the verb. This /t/ sound is represented by the **t** or **d** already present at the end of the verb.

**Comment vont-elles au bureau?**

**Où prend-il le métro?**

However, if the verb ends in a vowel, you add a **-t-** between the subject and the verb.

**À quelle station monte-t-elle?**

**Où va-t-on?**



## Comment dit-on?

11

**J'ai des questions à vous poser.** Posez des questions de trois façons différentes.



1. Vous êtes français.
2. Vous parlez français.
3. Vous habitez à Paris.
4. Vous avez un appartement en ville.
5. Vous travaillez à Paris.
6. Vous êtes peintre.
7. Vous allez au travail en bus.

12

**Historiette Tous les jours** Refaites les questions d'après le modèle.



À quelle heure Jean se lève-t-il?



À quelle heure est-ce que Jean se lève?

1. À quelle heure son frère se réveille-t-il?
2. Quand sa sœur se lave-t-elle les dents?
3. Comment s'habillent-ils?
4. À quelle heure partent-ils pour l'école?
5. Quand rentrent-ils à la maison?
6. À quelle heure se couchent-ils?
7. Et vous, à quelle heure vous couchez-vous?



13

**Historiette Des questions** Faites des questions d'après le modèle.



Marie habite à Paris.

Où habite Marie?

1. Marie habite *rue du Cloître-Notre-Dame*.
2. Marie est *très sympathique*.
3. Marie fait de *l'anglais*.
4. Son professeur d'anglais s'appelle *Madame Richards*.
5. Madame Richards vient d'*Angleterre*.
6. Le cours d'anglais de Marie est à *onze heures*.



La rue du Cloître-Notre-Dame à Paris

**14** **Un diplôme de quelle école?** Récrivez les questions suivantes en utilisant l'inversion.



1. Vous allez à quelle école?
2. Votre frère veut aller à quelle école?
3. Vous suivez combien de cours ce semestre?
4. Votre frère va suivre combien de cours?
5. Vous allez à l'école comment?
6. Votre frère va à l'école comment?
7. Vous faites du français avec quel professeur?
8. Votre frère pense faire du français avec qui?



Le pont Saint-Bénézet à Avignon



Des universitaires à Abidjan en Côte d'Ivoire

**15** **Historiette Un voyage** Faites une question en utilisant l'inversion.

1. Robert a fait un voyage à Avignon l'année dernière. (que)
2. Il est allé à l'aéroport avec ses copains. (où)
3. L'avion a fait deux escales. (combien)
4. Le vol était complet. (comment)
5. L'avion est arrivé à cinq heures du soir. (à quelle heure)
6. Robert était fatigué. (comment)
7. Il est allé récupérer ses bagages. (que)



16



**Des questions** Travaillez avec un(e) camarade. Regardez le dessin ci-dessous. Faites des questions sur tout ce que vous voyez. Utilisez les mots suivants: où, d'où, qu'est-ce que, qui, quand, comment, quoi, qu'est-ce qui.



17

Jeu



**Posons des questions!** Travaillez par groupes de quatre ou cinq personnes. Vous avez cinq minutes pour préparer une liste de questions. Le groupe qui a le plus grand nombre de questions gagne.



## Venir de + infinitif

### Telling what just happened

You use **venir** in the present tense with **de** + infinitive to indicate that an action has just taken place.

**Les voyageurs viennent de descendre du métro.**

*The passengers just got off the subway.*

**Le métro vient de partir.**

*The subway just left.*

## Comment dit-on?

### 18 La journée d'Alexis Répondez.



1. Il est sept heures et demie du matin. Alexis vient de se lever ou de se coucher?
2. Il est midi. Il vient de déjeuner ou de dîner?
3. Il est quatre heures et demie de l'après-midi. Il vient d'entrer en classe ou de rentrer du collège?
4. Il est sept heures du soir. Il vient de dîner ou de prendre son petit déjeuner?
5. Il est dix heures du soir. Il vient de regarder la télévision ou de dîner?
6. Il est onze heures du soir. Il vient de se lever ou de se coucher?

### 19 Qu'est-ce qu'on vient de faire? Répondez en utilisant venir de.

1. Moi, je \_\_\_\_.
2. Mon père \_\_\_\_.
3. Mes copains \_\_\_\_.
4. Nous \_\_\_\_.
5. Vous \_\_\_\_.
6. Et toi, tu \_\_\_\_.

### 20 Récemment Travaillez avec un(e) camarade. Dites tout ce que vous venez de faire. Décidez si vous venez tous les deux de faire les mêmes choses.



Le bureau de poste à Évry près de Paris

### 21 Où suis-je allé(e)? Dites à un(e) camarade plusieurs choses que vous venez de faire. Il/Elle vous dira où vous êtes allé(e). Ensuite changez de rôle.



- Je viens d'acheter des timbres.
- Tu es allé(e) à la poste.





## Les expressions de temps

### Expressing time

You use the expression **depuis** with the present tense to describe an action that began at some time in the past and continues into the present.

**Vous attendez le bus depuis combien de temps?**

**Je l'attends depuis cinq minutes.**

**Depuis quand est-ce qu'elle habite ici?**

**Elle habite ici depuis 1999.**

## Comment dit-on?

**22**

**Depuis quand?** Donnez des réponses personnelles.

1. Tu habites dans la même ville ou dans le même village depuis quand?
2. Tu habites dans la même maison ou dans le même appartement depuis quand?
3. Depuis combien de temps vas-tu à la même école?
4. Depuis combien de temps est-ce que tu fais du français?
5. Depuis combien de temps est-ce que tu as le même professeur?



Le village de Tinerhir au Maroc



*Vous êtes sur le bon chemin. Allez-y!*

# Conversation

## Le métro



**Franck:** Pardon, mademoiselle. Je ne suis pas d'ici et je ne sais pas quelle ligne je dois prendre.

**La femme:** Vous voulez aller où?

**Franck:** À La Motte-Picquet-Grenelle.

**La femme:** Voilà! Vous êtes ici à Ternes. Vous allez prendre cette ligne direction Porte Dauphine jusqu'à Charles-de-Gaulle-Étoile.

**Franck:** Charles-de-Gaulle-Étoile?

**La femme:** Oui, c'est la prochaine station. À Charles-de-Gaulle-Étoile, vous prenez la correspondance.

**Franck:** Correspondance?

**La femme:** Oui, vous changez à Charles-de-Gaulle-Étoile. Vous prenez la direction Nation et vous descendez à La Motte-Picquet.

**Franck:** Merci, mademoiselle. Vous êtes très aimable.

**La femme:** Je vous en prie.

## Vous avez compris?

Complétez d'après la conversation.

1. Franck n'est pas \_\_\_\_.
2. Il ne sait pas \_\_\_\_.
3. Il veut aller \_\_\_\_.
4. Franck est maintenant \_\_\_\_.
5. Il va prendre la correspondance à \_\_\_\_.
6. «Prendre la correspondance» veut dire \_\_\_\_.
7. À Charles-de-Gaulle-Étoile, il va prendre la direction \_\_\_\_.
8. Il va \_\_\_\_ à La Motte-Picquet-Grenelle.



# Parlons un peu plus

**A**

**Jeu**

Travaillez par petits groupes de trois ou quatre personnes. Écrivez autant de questions que possible sur le métro et les autobus à Paris. Posez vos questions à un autre groupe. Le groupe qui répond correctement au plus grand nombre de questions gagne.



**B**

**Quelle station?** Travaillez avec un(e) camarade. Regardez le plan du métro parisien. Décidez où vous êtes et où vous voulez aller. Discutez comment vous allez faire pour y arriver.



Les Champs-Élysées



La Bibliothèque Nationale de France



La tour Eiffel



Le Louvre



# Lectures culturelles

## Reading Strategy

### Reviewing

As you read, ask yourself what the main ideas of the passage are. A good strategy for reviewing is to jot down the topics and the major points the author makes as you go through the selection. If you use this approach, when you have finished reading you will have a self-made review of the passage.

## Les transports en commun à Paris



### Le métro

Le métro parisien date de 1900. Il y a quatorze lignes qui traversent toute la ville. Toutes les lignes portent un numéro, mais on les appelle le plus souvent par les noms des stations des deux extrémités, c'est-à-dire le nom de leurs terminus.

Un métro est composé d'une suite de wagons appelée une rame de métro. Avant il y avait deux classes, la première classe qui coûtait plus cher et la deuxième classe. Maintenant, il n'y a plus qu'une<sup>1</sup> seule classe. On achète des tickets aux guichets ou dans les distributeurs automatiques à l'entrée de la station. On peut acheter un seul ticket ou un carnet de dix tickets. Ces tickets sont valables également dans les autobus. On peut aussi acheter une carte orange valable pour une semaine

ou un mois. Avec la carte orange, on peut faire autant<sup>2</sup> d'allers-retours qu'on veut en bus ou en métro.

Pour prendre le métro, il faut glisser son ticket dans la fente d'un tourniquet avant de pouvoir aller sur le quai. Dans l'autobus, il faut le valider dans la machine qui se trouve à l'avant de l'autobus.

<sup>1</sup> plus qu'une *only one*    <sup>2</sup> autant *as many*



La station de métro Cité à Paris



Le métro à la station Bercy à Paris



Aux heures de pointe (d'affluence), les métros et les autobus sont bondés. Il y a énormément de monde, mais heureusement, les métros et les autobus passent fréquemment.

### Le bus

Les arrêts d'autobus sont facultatifs. Ils ne sont pas obligatoires. Il faut indiquer au chauffeur (au conducteur) qu'on veut descendre. Pour cela, il faut appuyer sur un bouton pour demander l'arrêt. Un signal «arrêt demandé» s'allume à l'avant de l'autobus. Il faut descendre de l'autobus par l'arrière ou par le milieu. À l'avant, la descente est interdite.

Dans le métro, les trains s'arrêtent à toutes les stations. Les stations de correspondance sont les stations où plusieurs lignes se croisent. C'est dans ces stations qu'on change de ligne: on prend la correspondance.



## Vous avez compris?

### A Le métro Répondez.

1. Depuis quand le métro parisien existe-t-il?
2. Il y a combien de lignes?
3. Quels noms les lignes portent-elles?
4. Combien de classes y a-t-il maintenant?
5. Où achète-t-on les tickets?
6. Que peut-on acheter aussi si on voyage beaucoup?
7. Que faut-il faire avant de pouvoir aller sur le quai?
8. Quand le métro est-il bondé?

### B L'autobus Vrai ou faux?

1. On peut utiliser les mêmes tickets ou la même carte orange dans le métro ou l'autobus.
2. Dans le bus, on valide son billet dans une machine qui se trouve à l'avant.
3. Les autobus s'arrêtent à tous les arrêts, même si on ne demande pas un arrêt.
4. On descend de l'autobus par l'arrière et le milieu.
5. On peut descendre de l'autobus par l'avant.



# Lecture supplémentaire

## Les transports en commun en Haïti et en Afrique

### Le tap tap

Si vous vous trouvez dans une rue de Port-au-Prince, la capitale d'Haïti, vous verrez de petits camions aux couleurs vives<sup>1</sup>. Ce sont des taps taps. Le tap tap est le moyen de transport le plus important en Haïti. Chaque tap tap a un nom. C'est souvent un nom d'origine religieuse. Le chauffeur est presque toujours propriétaire du tap tap. Il en est très fier<sup>2</sup> et il l'entretient<sup>3</sup> très bien.

### Le taxi brousse

Dans tous les pays d'Afrique occidentale, un moyen de transport important et indispensable, c'est le taxi brousse. Un taxi brousse peut être une Peugeot 504 assemblée au Nigeria. Dans ce cas, il a plusieurs noms: un 504, un Peugeot, un sept places ou un break. Un mini-bus est moins cher qu'un Peugeot. Et le moins cher de tous, c'est une bâche. Une bâche est un pick-up ou une camionnette couverte, avec des bancs en bois<sup>4</sup> des deux côtés. Les bâches sont toujours bondées—pas uniquement de personnes, mais aussi d'animaux et de provisions.

<sup>1</sup> vives *bright*

<sup>2</sup> fier *proud*

<sup>3</sup> entretient *maintains*

<sup>4</sup> bancs en bois *wooden benches*



Un tap tap à Port-au-Prince en Haïti



Un taxi brousse à Dakar au Sénégal





Une des gares routières à Abidjan en Côte d'Ivoire

Pour trouver un taxi brousse, il faut aller à une gare routière. La plupart de villes en ont plusieurs. Pour chaque route importante qui sort de la ville, il y a une gare routière qui la dessert.

### Le bateau-bus

À Abidjan, il y a un excellent réseau<sup>5</sup> de bateaux-bus sur la lagune. Les bateaux-bus desservent presque tous les quartiers de la ville. Pour prendre le bateau-bus, on va à une des gares lagunaires qui se trouvent tout le long de la lagune. Il y a plusieurs départs par heure, de six heures du matin à huit heures et demie du soir.

<sup>5</sup> réseau *network*

## Vous avez compris?

**A Le tap tap** Décrivez un tap tap.

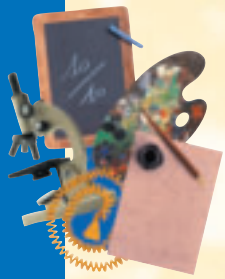
**B Le taxi brousse** Répondez.

1. Il y a combien de types de taxis brousse?
2. Quel est le taxi le plus cher? Le Peugeot ou le mini-bus?
3. D'où partent les taxis brousse?
4. Il y a plus d'une gare routière dans chaque ville?

**C Le bateau-bus** Vrai ou faux?

1. À Abidjan, il y a un excellent réseau de bateaux-bus.
2. Les bateaux-bus desservent presque tous les quartiers de la ville d'Abidjan.
3. Les bateaux-bus partent d'une gare lagunaire une fois par heure.
4. Les bateaux-bus circulent 24 heures sur 24.





# CONNEXIONS

## Les lettres

### La littérature

If you ride the subway in Paris someday, you may make some interesting observations. For example, you'll notice that many people read as they ride to their destination. Rather than waste time, many riders choose to read the newspaper or a good novel.

Some of the names of the metro stations also have a literary connection. As you ride the metro around Paris, you'll see the names of French writers such as Voltaire, Victor Hugo, and Alexandre Dumas.

The literary genres that we read and learn about in our English classes are the same genres French students study and read—namely the novel, the short story, and poetry.

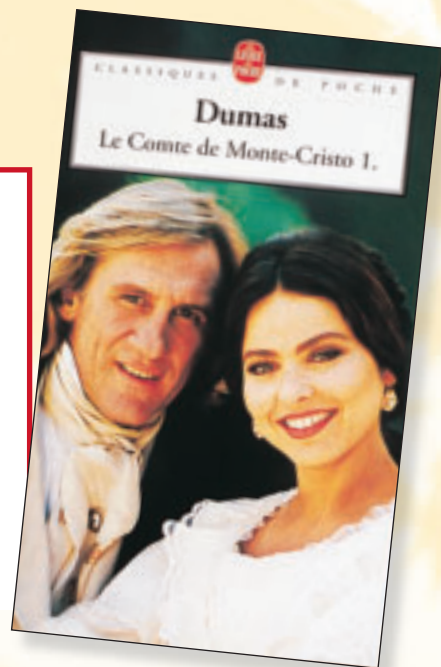


### Les genres littéraires

#### Le roman

Le roman est une œuvre littéraire d'une certaine longueur en prose qui raconte<sup>1</sup> des événements imaginaires ou fictifs. L'intérêt du roman repose dans la narration d'aventures, l'étude de mœurs<sup>2</sup> et de caractère, et l'analyse des sentiments et des passions. Il y a des romans d'aventures, d'amour, d'histoire, de science-fiction, etc.

<sup>1</sup> raconte tells      <sup>2</sup> mœurs customs





Les romans policiers sont aussi très populaires, surtout quand on veut lire quelque chose pour se distraire<sup>3</sup>, comme dans le métro, par exemple.

### La nouvelle

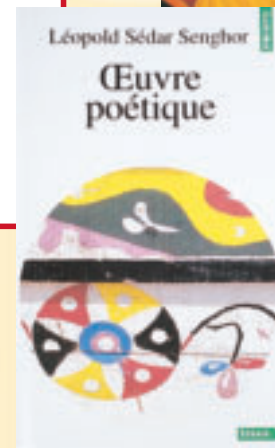
La nouvelle, comme le roman, raconte des événements imaginaires ou fictifs. Mais la nouvelle est beaucoup plus courte qu'un roman. La nouvelle, comme le roman, a un ou plusieurs protagonistes. Le protagoniste est le personnage principal ou le personnage le plus important de l'œuvre. L'argument, c'est la narration de ce qui se passe dans le roman ou la nouvelle. C'est l'action.

### La poésie

Un poème est un ouvrage en vers ou en prose qui évoque des sensations ou qui raconte une histoire. Pour cela, le poète emploie des images, des rimes, des sons<sup>4</sup>, etc. pour créer une réaction émotionnelle chez la personne qui lit le poème.

<sup>3</sup> pour se distraire *for fun*

<sup>4</sup> sons *sounds*



## Vous avez compris?

**A Vos connaissances** Est-ce que vous savez le nom d'autres écrivains français? Qu'est-ce qu'ils ont écrit? Vous avez lu des œuvres d'auteurs français au cours d'anglais? Quelles œuvres?

**B Une nouvelle** Vous allez écrire une nouvelle. Pour l'écrire suivez les instructions suivantes.

**Protagoniste:** Le/La protagoniste est la personne la plus importante de la nouvelle. Inventez votre protagoniste. Décrivez-le/la: dites comment il/elle s'appelle, quels sont ses traits physiques, comment est sa personnalité, ce qu'il/elle fait dans la vie.

**Lieu:** Indiquez d'où vient votre protagoniste. Indiquez aussi où l'action de votre histoire se passe. Décrivez le lieu, par exemple, la maison, le village ou la ville de votre protagoniste. Donnez le plus de détails possible.

**Argument:** Faites un résumé de l'action qui a lieu dans votre nouvelle. Écrivez ce que votre protagoniste fait ou ce qui lui arrive. Décrivez tout ce qui se passe.

**Dénouement:** Expliquez ce qui se passe à la fin de votre nouvelle— comment finit l'action.

## Use what you have learned

PARLER

1

### Sondage: Comment allez-vous...

✓ *Talk about public transportation with your classmates*



Travaillez par groupes de trois ou quatre personnes. Choisissez un chef et un(e) secrétaire. Le chef demande aux autres personnes du groupe comment leurs parents vont au travail et comment les membres du groupe vont à l'école. Le/La secrétaire présente les résultats à la classe.



PARLER

2

### Les transports en commun

✓ *Compare the public transportation system in your town to that of Paris*



Travaillez avec un(e) camarade. Comparez les transports en commun de votre ville—ou de la ville la plus proche—et ceux de Paris. Décidez quelle ville a les meilleurs transports en commun et justifiez votre réponse.

PARLER

3

### Le bus ou le métro

✓ *Talk about taking the bus and subway in Paris*



Discutez avec un(e) camarade. Si vous habitez Paris, aimeriez-vous mieux prendre le bus ou le métro? Expliquez pourquoi. Êtes-vous d'accord ou pas?



L'arrêt Charles-de-Gaulle-Étoile du 92



ÉCRIRE  
4

### Prenez le bus ou le métro!

✓ *Encourage people to take public transportation*



Le club d'écologie de votre école fait une campagne pour encourager les gens à prendre le bus ou le métro. Avec un(e) camarade, dessinez une affiche. N'oubliez pas de donner plusieurs raisons pour lesquelles on devrait prendre le bus ou le métro.



#### Writing Strategy

**Writing a survey** In order to analyze a problem and present a solution, you first need to gather information about the problem. One way to gather information is to write a survey. First identify the problem and then ask yourself what its causes are and how the problem affects people, the environment, and the economy. Once you have answered these types of questions and know what kind of information you are looking for, you will be able to write a more concise survey.

PARLER  
5  
ÉCRIRE

### Pour lutter contre la pollution



Today many people are concerned about the polluted air we breathe in many of the world's larger cities. The cause of much of the pollution is often the fumes emitted by cars. Write a survey to find out if your classmates and their families are doing their part to help fight pollution and then, based on their answers, try to come up with some solutions. Here are some questions you may wish to ask:

- When you go out, who drives?
- Do you go alone or with other people?
- How do you get to school?
- How do your parents get to work?

Now have your classmates fill out the questionnaire and share the results with the class.

## Vocabulaire

### 1 Complétez.

- 1-2. On peut acheter des tickets de métro au \_\_\_\_  
ou au \_\_\_\_.
3. Il faut \_\_\_\_ son ticket dans le tourniquet.
4. Les voyageurs changent de ligne. Ils prennent la \_\_\_\_.
5. Aux \_\_\_\_, de 16 h à 19 h, les métros sont toujours  
bondés.
6. Les voyageurs n'attendent pas \_\_\_\_ parce qu'il y a un  
métro toutes les quatre minutes.

*To review Mots 1,  
turn to pages  
310–311.*

### 2 Choisissez.

7. Tous les autobus ont \_\_\_\_.  
a. un numéro    b. une correspondance    c. un seul arrêt
8. C'est \_\_\_\_ qui conduit l'autobus.  
a. le contrôleur    b. l'escalier mécanique    c. le conducteur
9. Il faut appuyer sur \_\_\_\_ pour demander un arrêt.  
a. le bouton    b. la porte    c. l'appareil
10. Dans les autobus parisiens, il y a \_\_\_\_ à l'avant,  
au milieu et à l'arrière.  
a. des machines    b. des portes    c. des appareils
11. Le dernier arrêt du bus, c'est \_\_\_\_.  
a. le trajet    b. la descente    c. le terminus

*To review  
Mots 2, turn to  
pages 314–315.*

## Structure

### 3 Posez la question d'une autre façon.

12. Vous parlez français?
13. Quand part-il?
14. Elles prennent le métro où?
15. Tu as payé combien?

*To review types of  
questions, turn to  
page 318.*



**4 Répondez d'après le modèle.**

- Il est arrivé?  
 —Oui, il vient d'arriver.  
 16. Elles sont sorties?  
 17. Tu as déjeuné?  
 18. Le train est parti?

**5 Complétez.**

- 19–20. Robert \_\_\_\_ le train \_\_\_\_ combien de temps?  
 21–22. Il \_\_\_\_ le train \_\_\_\_ quinze minutes.

*To review  
venir de +  
infinitive, turn to  
page 321.*

*To review  
expressing time,  
turn to page 323.*

## Culture

**6 Vrai ou faux?**

23. Maintenant il n'y a qu'une seule classe dans les métros parisiens.  
 24. Les arrêts d'autobus sont tous obligatoires.  
 25. On peut descendre de l'autobus par l'avant, par le milieu ou par l'arrière.

*To review this  
cultural information,  
turn to pages  
326–327.*



# On parle super bien!

Tell all you can about this illustration.





## Taking the subway

le métro	un carnet	un plan du métro
une station (de métro)	un tourniquet	la correspondance
un guichet	un escalier mécanique	la direction
un distributeur	le quai	les heures de pointe
automatique	une ligne	valider
un ticket	une direction	changer de ligne



## Taking the bus

un autobus	une machine	l'avant ( <i>m.</i> )	un terminus
un arrêt d'autobus	un appareil	le milieu	un trajet
un numéro	une porte	l'arrière ( <i>m.</i> )	appuyer sur
un conducteur, une conductrice	un bouton	la descente	

### How well do you know your vocabulary?

- List words you would use to describe taking the bus in Paris.
- Write a few sentences about getting on and off the bus.

## Other useful words and expressions

venir de	depuis
se croiser	longtemps
pousser	bondé(e)
s'appuyer contre	Vous descendez à la
avoir (donner)	prochaine?
rendez-vous	
là-bas	
au coin (de)	



### VIDÉOTOUR

#### Épisode 10

In this video episode, you will join Chloé and Vincent as they try to find each other in the metro station. See page 509 for more information.